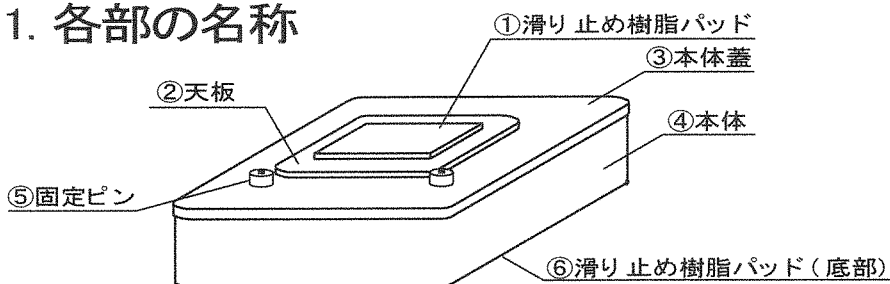


取扱説明書 震動アブソーバ(小型振動軽減装置)

- ⚠ 地震対策用品(耐震用品)ではありません。
- ⚠ 本製品にはマットレス及び布団等を直接載せることは出来ません。
- ⚠ 床との設置面がキャスター等の可動型のベッドには使用出来ません※1
- ⚠ 二段ベッドなどの昇降式ハシゴ付ベッドには使用しないで下さい※2
※1, 2 脱落、転倒など事故の原因となり大変危険です。
- ⚠ 縦揺れ(鉛直方向の揺れ)には対応していません。
- ⚠ ベッドが傾いている場合、製品の性能が発揮されない場合があります。
※床が傾いている場合は3. 設置例を参照して下さい。
- ⚠ 分解、改造は絶対に行わないで下さい。

1. 各部の名称



①、⑥は消耗品です。耐用年数の目安は5年ですが、使用環境により大きな誤差が出る場合があります。消耗品は別途販売致しておりますので、詳細は当社ホームページをご覧ください。TEL: 0586-85-6989 HP: <http://shiba-jutaku.com/>
尚、ゴミや埃の付着などによる粘着力低下は、水洗いで汚れを落とせば、粘着力は復活します。本体からゆっくり剥がし取り、水洗い後よく乾かしてから再度本体に取付けて下さい。

2. 設置場所、設置個数

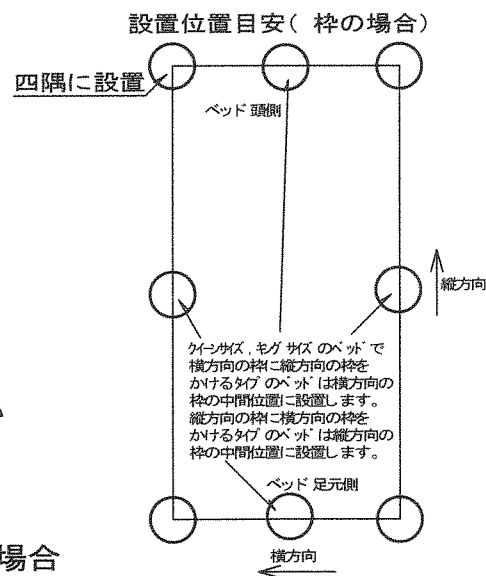
床材質	設置可否	床材質	設置可否
フローリング	○	カーペット	×
畳	△	クッションフロア	○

カーペットの場合は市販のフローリングマットなどを滑り止めを入れた上で敷いて、その上に設置して下さい。畳はフローリング等に比べ滑り止め樹脂パッドの粘着力が劣りますので使用中に設置位置がずれる場合があります。

震動アブソーバの設置個数はベッドの脚の数と同じにしてください。ベッドが枠の場合は下記を目安に設置して下さい。

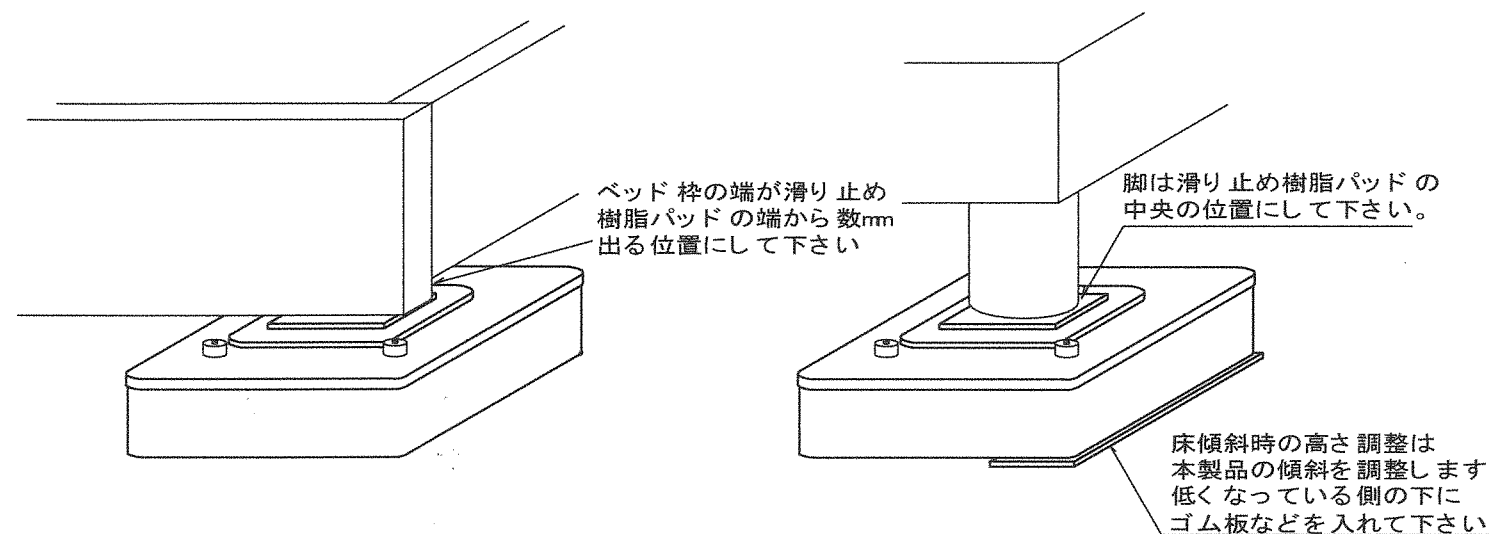
シングルベッドからダブルベッドまで...4個
ダブルサイズを超えるベッド...6個

※但し震動アブソーバ1個あたりにかかる荷重が60kg以上になる場合はダブルサイズ以下でも6個設置して下さい。



クイーンサイズ、キングサイズのベッドで横方向の枠と縦方向の枠をかけるタイプのベッドは横方向の枠の中間位置に設置します。縦方向の枠と横方向の枠をかけるタイプのベッドは縦方向の枠の中間位置に設置します。

3. 設置例



傾いた床に設置すると性能が発揮されない場合があります。床に置いたビー玉が転がり続けない程度であればそのまま設置して下さい。転り続ける場合は高さ調整が必要です。高さ調整は市販のゴム板などを震動アブソーバと床の間に入れて行ってください。尚、木板など滑りやすいものを入れる場合は床と木板の間に滑り止めシートを入れて下さい。高さ調整の際は市販の水平器などを使用すると便利です。

4. 設置手順

1. 床上のホコリ、汚れを綺麗にして下さい。本体の結束線を鋏で切断し取外して下さい。
2. ①、⑥の滑り止め樹脂パッドのフィルムは剥がさずに3.の設置例を参考に震動アブソーバを固定ピンがベッドの外側になる様に仮置きします(震動アブソーバ上にベッド枠も組立て正確な位置を決めてください。尚、ベッドは壁や家具等から2cm以上離れるようにして下さい。また、設置位置が分かる様に目印を付けて下さい)。
※ベッドの組立て方は、ベッド付属の取扱説明書等をご覧ください。
※ベッドが壁などに触れていると、震動がベッドに伝わります。
3. 高さ調整の場合は市販の水平器等で震動アブソーバの水平を確認する事をお勧めします。
※水平器の使用方法は水平器付属の説明書をご覧ください。
4. 一旦、ベッドを震動アブソーバから下ろし、⑥のフィルムを剥がして、仮置きした同じ場所に固定ピンがベッドの外側になる様に設置します。高さ調整に板などを敷く場合は、板の設置も忘れないようにしましょう。
※滑り止め樹脂パッドは粘着力が強い為、一度設置した後に外す場合は、本体を持ち捻る様に持ち上げるか、水に濡らしたヘラ等で床と滑り止め樹脂パッドの間に差し込むようにしながら、少しずつ外して下さい。
※無理に剥がすと床面を傷つける事がありますのでご注意ください。
5. 震動アブソーバ上にベッド枠を組立てます。
6. 震動アブソーバとベッドの枠や脚が接しているところを、少し持ち上げ、①に付いているフィルムを剥がし、ベッドを下ろします。(指等を挟まないよう十分に注意して下さい。)
7. ベッド枠や脚が①の滑り止め樹脂パッドにしっかり固定されている事を確認したら、ベッドのマットレス等、ベッドの残っている全ての部材を組立てて下さい。
8. ⑤の固定ピンを全て、仮止めしているテープも一緒に外して下さい。ピンが抜けにくい時は時計方向にねじりながら抜いてください。
※固定ピンが残っていると、震動アブソーバの性能が発揮されません。固定ピンは保管して下さい。
9. 完成です。ベッドを軽く押し、ゆらゆらと動く事を確認して下さい。

※裏面もご参照願います。

芝住宅総合開発株式会社

ホームページ <http://shiba-jutaku.com/>
e-mail contact@shiba-jutaku.com

〒453-0016 愛知県名古屋市竹橋町14番2号5A TEL: 052-433-1607 FAX: 052-433-1608

5. 禁止事項、注意事項

1. ベッドに飛び乗ったりしないで下さい。震動アブソーバに過剰の負荷がかかり、破損の原因や、事故の原因となります。
2. ベッド上で介護等を行う場合でベッドを固定したいときは固定ピンを取付けて下さい。
3. 固定ピンは小さな部品ですのでお子様などが誤飲しないようご注意ください。
4. 固定ピン取付時にピン穴が見えなくても不具合ではありません。床面の若干の傾斜でもピン穴の位置がずれず、ベッドを動かして穴の位置を合わせてピンを差し込んで下さい。
5. 天板は可動部分です。下側の隙間に故意に異物を入れないで下さい。
6. 可動部分や固定ピン穴に異物が入ると、故障の原因となります。万一異物が入った場合は、弊社まで異物除去の依頼をして下さい(有償)
7. ベッドと壁等の間に異物が挟まると震動がベッドに伝わります。ご注意ください。
8. 本製品は完全に振動を除去するものではありません。
9. 本体内部にウレタン系素材を使用しています。高湿度の環境下での使用や、内部に水分が入ると、ウレタン系素材が劣化し性能が発揮されなくなる場合があります。この場合、交換対応致します(有償)ので弊社までご連絡ください。
10. 滑り止め樹脂パッドは高温(50℃以上)高湿(60%以上)直射日光下においては劣化が早くなる場合があります。
11. 防振ゴムなど他の防振用品と併用すると逆に振動が増幅する場合があります。震動アブソーバに板材等の床に見立てたものに乗せて使用する場合は、上下にたわまない強度を確保して下さい(振動が増幅します)

6. お手入れ方法

1. 水で固く絞った布で拭いてください。可動部分で指等を挟まないよう、固定ピンを付けた状態で行ってください。

保証書

この保証書とお買上時の納品書または領収書を保管して下さい。
納品書の日付から3年間保証致します。
納品書または領収書が無い場合は保証致しかねますので予めご了承ください。

保証内容

1. 通常使用により、万一、不具合が生じた場合は、本保証書により無償で交換、修理致します。
2. 保証期間が過ぎた後の修理、保証の適用されない故障につきましては、有償で修理致します。
3. 保証書は再発行致しませんので大切に保管願います。
4. 保証期間内であっても次の場合は有償となりますのでご了承ください。
 - ・ 取扱い上の不注意や誤った使用方法による故障および損傷
 - ・ 天災や保管上の不注意による故障および損傷
 - ・ お買上後の輸送や移動時、落下などによる故障および損傷
 - ・ 弊社指定以外の修理人による修理または改造による不具合
 - ・ 保証書と納品書または領収書の提示がない場合
 - ・ 消耗品(滑り止めパッド)は保証対象外です。

納品書または領収書貼付欄

保証期間(本体)		お買上日より3年間		
お買上年月日		年	月	日
商品名		震動アブソーバ		
※お客様	ご住所	〒 -		
	電話	()		
	お名前 様			
※印欄に記入のない場合は無効となりますので、必ずご確認ください。				

この保証書は、本書によって明示した期間、条件の下において、無料修理をお約束するものです。従って、この保証書によって、お客様の法律上の権利を制限するものではありません。ご記入されたお客様の個人情報は、修理、交換の際のみに使用するもので、それ以外に使用することは一切ありません。尚、ご不明な点がございましたら、弊社までお問い合わせください。

芝住宅総合開発株式会社

ホームページ <http://shiba-j uutaku.com/>
e-mail contact@shiba-j uutaku.com

〒453-0016 愛知県名古屋市竹橋町14番2号5A TEL: 052-433-1607 FAX: 052-433-1608